

この手順書は、2560A プレシジョン DC キャリブレータ (以下、2560A と記述) のファームウェアをアップデートする手順について説明しています。アップデートする際は、必ずこの手順書に従ってください。

免責事項

当社は、お客様が本ソフトウェアをダウンロードしインストールすることにより、以下の免責事項を許諾いただいたものとみなします。

- ・本ソフトウェアをダウンロードしインストールすることによって生じるいかなる問題についても、当社はその責務を負いません。
- ・本ソフトウェアの使用に関して、直接または間接に生じる一切の損害について、当社はその責務を負いません。
- ・本ソフトウェアは無償で提供されますが、本製品になんの欠陥もないという無制限の保証をするものではありません。また、本ソフトウェアに関する不具合修正や質問についてのお問い合わせをお受けできない場合があります。
- ・本ソフトウェアに関する財産権、所有権、知的財産権、その他一切の権限は、当社に帰属します。

商標

- ・ Microsoft、Windows は、米国 Microsoft Corporation の米国およびその他の国における登録商標または商標です。
- ・ Adobe、Acrobat は、Adobe Systems Incorporated (アドビシステムズ社) の登録商標または商標です。
- ・ その他、本文中に使われている会社名、商品名は、各社の登録商標または商標です。
- ・ 本文中の各社の登録商標または商標には、®、TM マークは表示していません。

アップデート前の準備

USB ドライバのインストール

2560A と PC とを USB ケーブルで接続してファームウェアをアップデートします。USB インタフェースで通信するには、PC 側に当社の USB ドライバ (YKMUSB) が必要です。当社 Web サイトからダウンロードできます。インストール方法は、一緒にダウンロードされるマニュアルをご覧ください。

<https://tmi.yokogawa.com/jp/library/documents-downloads/software/usb-drivers/>

対象ドライバ：YKMUSB

ファームウェアアップデートツールの確認

当社 Web サイトの 2560A 製品ページから、ファームウェアを PC の任意のフォルダーにダウンロードします。

<https://tmi.yokogawa.com/jp/solutions/products/generators-sources/standard/high-voltage-and-high-current-precision-dc-calibrator-2560a/>

対象ファイル：2560A ファームウェア

ダウンロードしたファームウェアファイルを展開して、フォルダーに本書を含めて以下のファイルがあることを確認します。

- | | |
|---------------------------------------|-----------------------------|
| ・ BootloaderDownloadApp.exe | (アップデートプログラム) |
| ・ BootloaderDownloadApp.ini | (構成設定ファイル) |
| ・ bootload.dll, tmctl.dll, YKMUSB.dll | (DLL ファイル) |
| ・ 2560A.firm | (本体ファームウェアのデータファイル) |
| ・ 2560AUpdateIM_JA.pdf | (ファームウェアアップデート手順書 (本書)) |

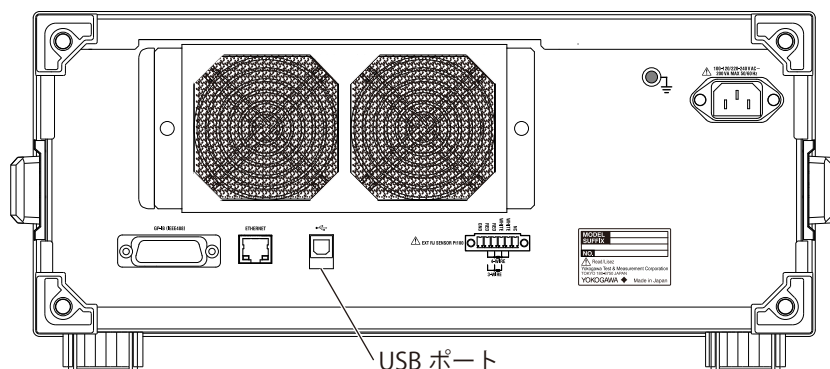
Note

ファームウェアをアップデートすると、2560A の設定情報は失われ、工場出荷時の状態に初期化されます。必要に応じて、アップデートする前に設定内容を控えておいてください。

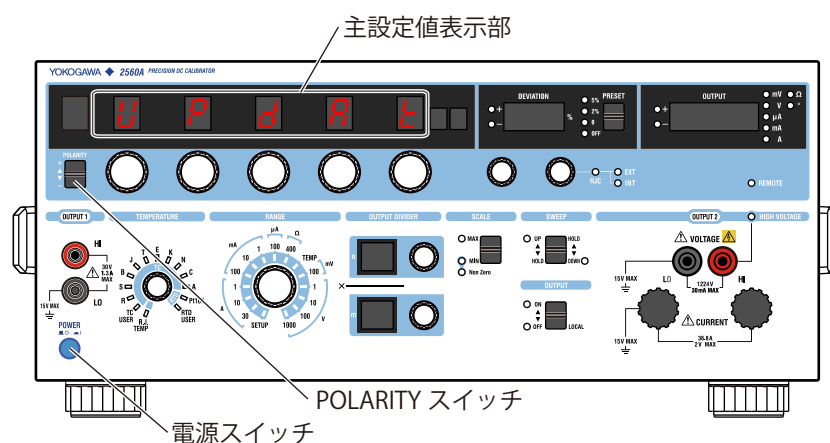
ファームウェアのアップデート手順

2560A 本体の接続と操作

1. リアパネルにある PC 接続用 USB ポートと PC を USB ケーブルで接続します。



2. **POLARITY** スイッチを上側に倒しながら、電源スイッチをオンにします。
主設定値の表示部に "UPDAT" が表示されるまで、**POLARITY** スイッチを倒し続けてください。
ファームウェア更新モードで起動します。

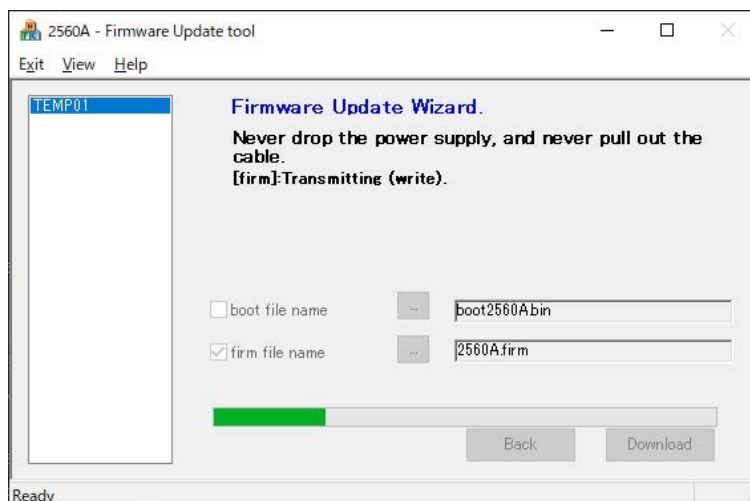


Note

一度の操作でファームウェアを更新できるのは 1 台です。ファームウェア更新モードの 2560A が 1 台だけ PC に接続されていることを確認してください。

ファームウェアアップデートツールの操作

3. フォルダー内のアップデートプログラム (BootloaderDownloadApp.exe) を実行します。
ファームウェアアップデートウィザードが表示され、ファームウェアのアップデートを開始します。
4. アップデートの状況はプログレスバーで表示されます。
アップデートが完了するまでは、USB ケーブルを抜いたり 2560A の電源を落としたりしないでください。

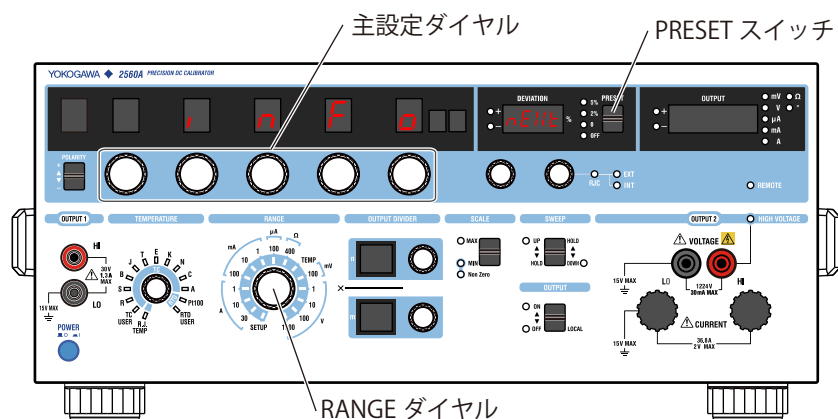


アップデートの終了と 2560A 本体の再起動

5. アップデートが正常に終了すると、アップデートツールが自動で終了し、2560A 本体が自動で再起動します。
アップデート後の再起動に約 20 秒かかります。主設定値の表示部の "2560A" が消えて通常の画面に変わるまで、電源を切らずにそのままお待ちください。

2560A のファームウェアバージョンの確認

6. RANGE ダイアルを回して、SETUP を選択します。
7. 主設定ダイヤルを回して、INFO を選択します。
8. PRESET スイッチを下側に倒します。次の階層に進みます。



9. 主設定ダイヤルを回して、FIRM を選択します。
10. アップデートされたファームウェアのバージョン番号が偏差表示器に表示されていることを確認します。

